

DCOOK

CEPILLO VAPOR VERTICAL
ESCOVA DE ENGOMAR VAPOR VERTICAL
VERTICAL STEAM BRUSH
DÉFROISSEUR VAPEUR VERTICAL



MANUAL DE INSTRUCCIONES
MANUAL DE INSTRUÇÕES • INSTRUCTION MANUAL
NOTICE D'UTILISATION



CEPILLO VAPOR VERTICAL

DESCRIPCIÓN

1. Cabezal con orificios para el v.
2. Mango sujeción
3. Botón pulsador vapor
4. Depósito de agua
5. Piloto luminoso
6. Cable de alimentación
7. Accesorio quita pelusas
8. Vaso medidor



ADVERTENCIAS DE SEGURIDAD

- **Lea atentamente estas instrucciones antes de utilizar el aparato y siga siempre las instrucciones de seguridad y funcionamiento.**

- **IMPORTANTE:** Este dispositivo puede ser utilizado por niños mayores de 8 años y personas con capacidades físicas, sensoriales o mentales reducidas o con falta de experiencia o conocimiento si se les ha dado supervisión o instrucciones sobre el uso seguro del dispositivo y los riesgos que implica.

- Los niños no deben jugar con el aparato, y deben ser supervisados para asegurarse de ello.
- Mantener el aparato fuera del alcance de los niños menores de 8 años.
- Los niños no deben realizar la limpieza ni el mantenimiento del aparato a menos que tengan más de 8 años y estén supervisados. Nunca deje el aparato y su cable sin supervisión y al alcance de niños menores de 8 años o personas irresponsables, especialmente cuando está enchufado a la red eléctrica o cuando se está enfriando.
- Compruebe que la tensión de red corresponda con la indicada en el aparato.
- Nunca deje el aparato sin supervisión cuando esté en uso.
- De vez en cuando revise el aparato por daños. Nunca utilice el aparato si el cable o el aparato están dañados. En ese caso, las reparaciones deben ser realizadas por un electricista cualificado (*). Si se daña el cable, debe ser reemplazado por un electricista cualificado (*) para evitar

* Electricista cualificado competente: cualquier persona que esté cualificado, aprobada y sea competente para realizar este tipo de reparaciones con el fin de evitar todo peligro.

cualquier tipo de peligro.

- Este aparato es de uso doméstico no profesional. Use el aparato exclusivamente de la forma indicada en estas instrucciones. Cualquier otro uso se considera indebido y puede ocasionar daños materiales e incluso lesiones personales.
- Ni el fabricante ni el vendedor asumen ninguna responsabilidad por los daños causados por el uso indebido o erróneo.
- No enrolle el cable alrededor del aparato y no lo doble.
- Siempre desenchufe el aparato de la red eléctrica cuando no esté en uso, especialmente si deja el aparato sin supervisión o si lo ensambla o desmonta o antes de limpiarlo.
- Nunca utilice el aparato en el exterior
- Nunca utilice accesorios que no sean recomendados por el fabricante. Podrían constituir un peligro para el usuario y dañar el aparato.

- Nunca mueva el aparato tirando del cable. Asegúrese de que el cable no pueda engancharse de ninguna manera para evitar que se caiga el aparato.
- Desenchufe siempre el aparato cuando no esté en uso.
- Asegúrese, de desenchufar el aparato antes de limpiarlo.
- Nunca debe encender el aparato por medio de un temporizador externo o por medio de ningún tipo de sistema de control remoto independiente
- Es posible que las superficies accesibles alcancen temperaturas muy altas cuando el aparato esté en uso. No toque nunca estas superficies. Use siempre el asa.
- Asegúrese de que el cable nunca esté en contacto con las partes calientes del aparato.
- Asegúrese de que la base no esté en contacto con materiales inflamables (p.ej. plástico, textiles) cuando esté en uso.
- No utilice el aparato si se ha caído, si muestra cualquier signo de deterioro o si gotea.

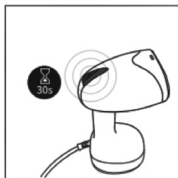
MODO DE EMPLEO

ANTES DE USAR EL CEPILLO

Retire todas las etiquetas y limpie los residuos de fabricación del cabezal con un paño suave. Revise siempre las etiquetas de planchado de las prendas antes de usar el aparato. Cuando usas el aparato por primera vez, puede producirse algo de humo debido a la eliminación de residuos de fabricación. Esto no afectará al uso del aparato y desaparecerá rápidamente.

LLENADO DEL DEPÓSITO DE AGUA

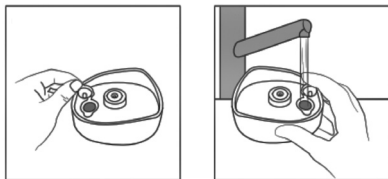
- Este aparato ha sido diseñado para usar agua del grifo. Si el agua es muy dura, mezcla un 50% agua del grifo y agua desmineralizada embotellada al 50%.
- Desenchufe el cepillo de la toma de corriente para que se enfríe y colóquelo en posición horizontal en una superficie nivelada y estable.



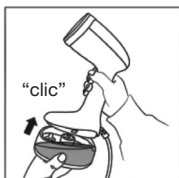
- Para extraer el depósito de agua, coja la parte del depósito transparente y extraiga el depósito de agua, hacia abajo, con una fuerte presión.



- Para llenar el depósito de agua, abra la tapa de la abertura del depósito tirando levemente hacia arriba de la lengüeta y vierta el agua con la ayuda del vaso medidor. Nunca sobrepase la marca MAX indicada en la plancha.



- Seguidamente, cierre la tapa e introduzca el depósito en la plancha hasta que oiga un clic, ese sonido le indicará que el depósito ha sido bien colocado.



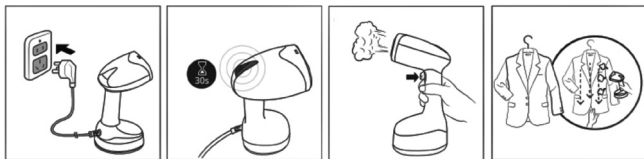
BOTÓN PULSADOR VAPOR CONTINUO

Cuando el botón de vapor se presiona el aparato queda bloqueado, emitiendo vapor de forma continua. Con lo que no es necesario mantener presionado el botón para emitir vapor. Si se desea desbloquear el botón, sólo es necesario presionar otra vez y el vapor dejará de emitirse de forma continua.

USO DEL CEPILLO DE VAPOR

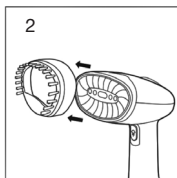
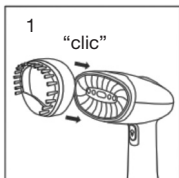
- Antes de empezar a usar el aparato, asegúrese que el botón de vapor no está pulsado y el depósito de agua está lleno.
- Desenrolle completamente el cable y enchúfe el aparato a la red eléctrica. Seguidamente el piloto luminoso se encenderá indicando que el aparato está encendido a la red eléctrica.
- Cuelgue la prenda de ropa que desee planchar de una forma segura, y nunca dijira el chorro de vapor hacia una persona, ya que el vapor puede generar quemaduras.
- Pruebe el aparato en una prenda vieja en su primer uso, para retirar las posibles partículas de fabricación.
- Nunca planche una prenda, si está puesta en su cuerpo, las prendas deben colgarse para usar el vapor del cepillo.

- En 30 segundos el aparato está listo para funcionar, puede dirigir el cabezal de vapor hacia la prenda y seguidamente presionar el botón vapor continuo.
- Tenga en cuenta que depende del tipo de arruga y del tipo de prenda, tendrá que pasar varias veces el cepillo, por el mismo sitio para eliminar totalmente la arruga.
- El cepillo tiene una autonomía de 10 minutos con el depósito de agua lleno, una vez el depósito de agua, se quede sin agua, el aparato dejará de emitir vapor.
- Recuerde siempre desenchufar el aparato de la red eléctrica después de su uso.
- Dejar enfriar el aparato antes de guardarlo.



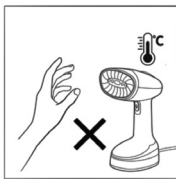
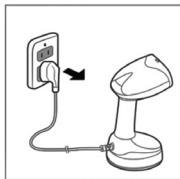
USO DE LOS ACCESORIOS

- Antes de acoplar cualquier accesorio, asegurese que el aparato está frío, y ya no quema.
- Para introducir el cepillo quitapelusas, presione levemente hacia el cabezal hasta que oiga un clic (1). Hay unas pestañas superior y inferior que quedan sujetas al aparato.
- Para sacar el accesorio, solo es necesario tirar de la pestaña de abajo del accesorio hacia el exterior (2).



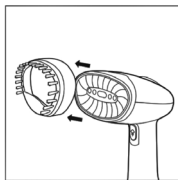
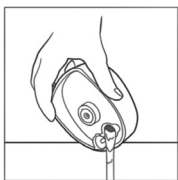
CUIDADO Y LIMPIEZA

- Antes de realizar una operación de limpieza, asegúrese de que el aparato esté desenchufado de la toma de corriente y de que se haya enfriado completamente.

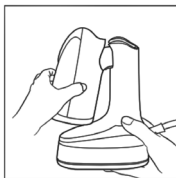


- Limpie el cepillo de forma regular en función de la dureza del agua y de la frecuencia de uso.
- Si el aparato empieza a desprender pequeños fragmentos de calcio, y el vapor empieza a ser cada vez menor la plancha debe descalcificarse, para ello, introduzca en el depósito de agua una mezcla de 1/3 de vinagre y 2/3 de agua. Encienda el aparato en formato de vapor continuo y deje que se vacíe por completo el depósito de agua, repita este proceso tantas veces como sea necesario, suele ser suficiente con 2/3 repeticiones.

- Antes de usar el cepillo de vapor, llene el depósito de agua con agua y vuelva a vaciar el depósito por completo. Ahora ya está lista para un nuevo uso.
- El cepillo puede limpiarse por el exterior con un paño húmedo.
- Guarde el cepillo en forma vertical y en su caja una vez se haya enfriado por completo. Acuérdesse de vaciar el depósito de agua, antes de guardarlo.



- Este aparato puede plegarse de forma que ocupa poco espacio, para ello ejerza una mínima presión desde el cabezal hacia abajo, hasta que quede completamente plegado, igual que la imagen de abajo



PROTECCIÓN DEL MEDIO AMBIENTE - DIRECTIVA 2012/19 / UE



Con el fin de preservar nuestro medio ambiente y proteger la salud, los residuos de equipos eléctricos y electrónicos deben eliminarse de acuerdo con normas específicas con la implicación de proveedores y usuarios.

El símbolo en el producto o en el embalaje indica que este producto no debe eliminarse junto con residuos domésticos corrientes. El usuario debe llevar el producto a un punto de recogida para el reciclaje de aparatos eléctricos y electrónicos.

La eliminación debe estar de acuerdo con el reglamento local vigente. Consulte a las autoridades regionales o municipales sobre las opciones para la eliminación de residuos.

ESPECIFICACIONES TÉCNICAS

Modelo: 5430067

Tensión nominal: 220-240V ~ 50/60Hz

Potencia: 1500W

Este aparato está conforme con la Directiva 2014/35/EU de Baja tensión y con la Directiva 2014/30/EU de Compatibilidad Electromagnética.

CONDICIONES DE GARANTIA

Es de aplicación a este producto la garantía legal conforme a la legislación vigente. Durante el período legal, todos los defectos materiales y de fabricación están cubiertos por la garantía.

Para hacer uso de la garantía, debe acudir con el ticket de compra, al mismo establecimiento donde ha obtenido el artículo, y optar por la devolución del dinero o cambio del artículo defectuoso por uno nuevo.

Para un servicio de asistencia post venta, puede ponerse en contacto con nosotros para cualquier consulta en el apartado de contacto de <https://adiberia.com/es/contact/questions>.

No se aceptarán reclamaciones por accesorios rotos o defectos

debidos a un uso o cuidado inapropiados, desgaste excesivo debido al uso intensivo no doméstico, uso incorrecto debido a la falta de cumplimiento del manual de instrucciones o desgaste normal. Si se utiliza este aparato de forma incorrecta, con fines profesionales o semi profesionales o de un modo que no esté de acuerdo con las instrucciones de uso, la garantía quedará anulada.

No se aceptarán reclamaciones de garantía si el aparato ha sido modificado o si se han hecho intentos para repararlo. En tal caso, se rechaza cualquier responsabilidad en caso de accidentes.

Las piezas sometidas a desgaste, así como la limpieza y el mantenimiento o el cambio de piezas desgastadas no están cubiertas por la garantía, siendo su sustitución por cuenta del comprador.

Este manual de instrucciones y sus futuras actualizaciones, lo puede descargar de forma digital en www.adiberia.com.

DESPUÉS DEL PERÍODO JURÍDICO DE GARANTÍA

Las reparaciones después del período de garantía serán por cuenta del propietario.



ESCOVA DE ENGOMAR A VAPOR VERTICAL

DESCRIÇÃO

1. Cabeçal com orifícios para o vapor
2. Punho de agarre
3. Botão pulsador vapor
4. Depósito de água
5. Luz indicadora luminosa
6. Fio de alimentação
7. Acessório para eliminar borbotos
8. Copo medidor



ADVERTÊNCIAS DE SEGURANÇA

• **Leia atentamente estas instruções antes de utilizar o aparelho e siga sempre as instruções de segurança e funcionamento.**

• **IMPORTANTE:** Este dispositivo pode ser utilizado por crianças com mais de 8 anos e pessoas com capacidades físicas, sensoriais ou mentais reduzidas ou com falta de experiência ou conhecimento, se lhes tiver sido dada supervisão ou instruções sobre a utilização segura do

dispositivo e os riscos que envolve.

- As crianças não devem brincar com o aparelho e devem ser supervisionadas para assegurar-se disso.
- Manter o aparelho fora do alcance das crianças menores de 8 anos.
- As crianças não devem realizar a limpeza nem a manutenção do aparelho, salvo se tiverem mais de 8 anos e estejam a ser supervisionados. Nunca deixe o aparelho e o seu cabo sem supervisão e ao alcance de crianças com menos de 8 anos ou pessoas irresponsáveis, especialmente quando estiver ligado à rede elétrica ou quando estiver a arrefecer.
- Verifique que a tensão de rede corresponda à indicada no aparelho.
- Nunca deixe o aparelho sem supervisão quando estiver em uso.
- De vez em quando, verifique o aparelho relativamente a danos. Nunca utilize o aparelho se o cabo ou o aparelho apresentarem danos. Nesse caso, as reparações devem ser realizadas por um eletricista qualificado (*). Se o cabo estiver

danificado, deve ser substituído por um electricista qualificado (*) para evitar qualquer tipo de perigo.

- Este aparelho destina-se ao uso doméstico não profissional. Use o aparelho exclusivamente da forma indicada nestas instruções. Qualquer outro uso é considerado indevido e pode provocar danos materiais e inclusive lesões pessoais.
- Nem o fabricante nem o vendedor assumem qualquer responsabilidade pelos danos causados pelo uso indevido ou erróneo.
- Não enrole o cabo à volta do aparelho e não o dobre.
- Desligue sempre o aparelho da rede elétrica quando não estiver em uso, especialmente se deixar o aparelho sem supervisão ou se o montar ou desmontar ou antes de o limpar.
- Nunca utilize o aparelho no exterior.

* Electricista qualificado competente: Qualquer pessoa que esteja qualificada, aprovada e seja competente para realizar este tipo de reparações com a finalidade de evitar qualquer perigo.

- Nunca utilize acessórios que não sejam recomendados pelo fabricante. Poderiam constituir um perigo para o utilizador e danificar o aparelho.
- Nunca mova o aparelho puxando pelo cabo. Certifique-se de que o cabo não possa ficar preso de nenhuma maneira para evitar que o aparelho caia.
- Desligue sempre o aparelho da corrente quando não estiver a uso.
- Certifique-se de que desliga o aparelho da corrente antes de limpá-lo.
- Nunca deve acender o aparelho através de um temporizador externo ou por meio de qualquer tipo de sistema de controlo remoto independente.
- É possível que as superfícies acessíveis atinjam temperaturas muito altas quando o aparelho está em uso. Nunca toque nestas superfícies. Use sempre a asa.
- Certifique-se de que o cabo nunca está em contacto com as partes quentes do aparelho.
- Certifique-se de que a base não está em

contacto com materiais inflamáveis (p. ex. plástico, têxteis) quando estiver em uso.

- Não utilize o ferro se tiver caído, se apresentar qualquer sinal de deterioração ou se gotejar.

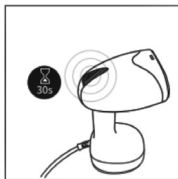
MODO DE UTILIZAÇÃO

ANTES DE USAR A ESCOVA DE ENGOMAR A VAPOR

Retire todas as etiquetas e limpe os resíduos de fabrico do cabeçal com um pano macio. Verifique sempre as etiquetas de engomagem da roupa antes de usar o aparelho. Quando utiliza o dispositivo pela primeira vez, pode formar-se algum fumo devido à eliminação de resíduos de fabrico. Isto não afetará o uso do dispositivo e desaparecerá rapidamente.

ENCHIMENTO DO DEPÓSITO DE ÁGUA

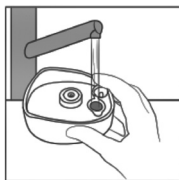
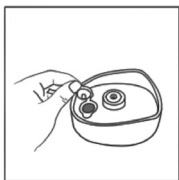
- Este dispositivo foi concebido para usar água da torneira. Se a água for muito dura, misture 50% de água da torneira e 50% de água desmineralizada engarrafada.
- Desligue a escova de engomar a vapor da tomada de corrente para que arrefeça e coloque-a na posição horizontal numa superfície nivelada e estável.



- Para retirar o depósito de água, segure na parte transparente do depósito e puxe-o para baixo, exercendo uma pressão firme.



• Para encher o depósito de água, abra a tampa da abertura do depósito puxando a patilha levemente para cima e deite a água com a ajuda de um copo medidor. Nunca exceda a marca MAX indicada na escova de engomar.



• De seguida, feche a tampa e introduza o depósito na escova de engomar até ouvir um clique; esse som indicará que o depósito foi bem colocado.

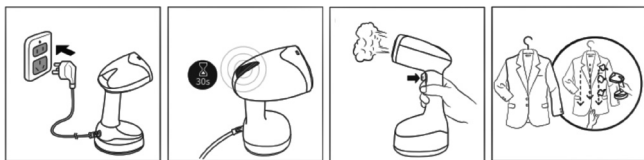


BOTÃO PULSADOR VAPOR CONTÍNUO

Quando se pressiona o botão de vapor o aparelho fica bloqueado, emitindo vapor de forma contínua. Assim não é necessário manter o botão premido para emitir vapor. Se quiser desbloquear o botão, basta deslizar a patilha de novo e o vapor deixará de ser emitido continuamente.

USO DA ESCOVA DE ENGOMAR A VAPOR

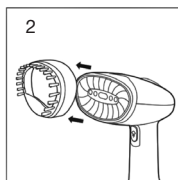
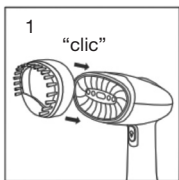
- Antes de começar a usar o aparelho, certifique-se de que o botão de vapor não está premido e o depósito de água está cheio.
- Desenrole completamente o cabo e ligue o aparelho à rede elétrica. De seguida, a luz indicadora acender-se-á, indicando que o aparelho está ligado à rede elétrica.
- Pendure a peça de roupa que queira engomar de uma forma segura e nunca dirija o jato de vapor para uma pessoa, porque o vapor pode provocar queimaduras.
- Experimente o aparelho numa peça de roupa velha da primeira vez que o usar, para retirar as possíveis partículas provenientes do seu fabrico.
- Nunca engome uma peça de roupa se estiver a usá-la; as peças devem ser penduradas para usar o vapor da escova.
- Em 30 segundos o aparelho está pronto a funcionar; pode dirigir o cabeçal de vapor para a peça e de seguida pressionar o botão de vapor.
- Tenha em conta que em função do tipo de ruga e do tipo de peça, poderá ter que passar a escova várias vezes pelo mesmo sítio para eliminar totalmente a ruga.
- A escova tem uma autonomia de 10 minutos com o depósito de água cheio; quando o depósito de água ficar sem água, o aparelho deixará de emitir vapor.
- Lembre-se sempre de desligar o aparelho da rede elétrica após o seu uso.
- Deixe arrefecer o aparelho antes de guardá-lo.



USO DE ACESSÓRIOS

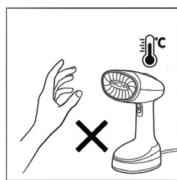
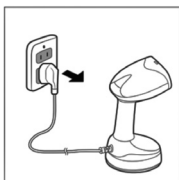
- Antes de instalar qualquer acessório, certifique-se de que o aparelho está frio e já não queima.

- Para introduzir a escova para eliminar borbotos, pressione levemente na direção do cabeçal até ouvir um clic (1). Existem uma aba superior e outra inferior que ficam encaixadas no aparelho.
- Para retirar o acessório, basta puxar a patilha de baixo do acessório para o exterior (2).



CUIDADO E LIMPEZA

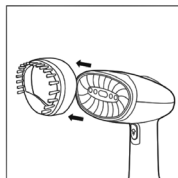
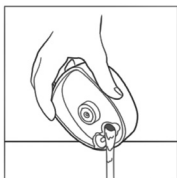
- Antes de limpar o aparelho, certifique-se de que está desligado da tomada elétrica e que arrefeceu completamente.



- Limpe a escova de engomar a vapor regularmente em função da dureza da água e da frequência de uso.
- Se o aparelho começar a soltar pequenos fragmentos de cálcio e o vapor começar a ser cada vez menos, a escova

de engomar deve ser descalcificada. Para isso, introduza no depósito de água uma mistura de 1/3 de vinagre e 2/3 de água. Ligue o aparelho em formato de vapor contínuo e deixe o depósito de água esvaziar completamente; repita este processo todas as vezes que for necessário; costumam ser suficientes 2 a 3 repetições.

- Antes de usar a escova de engomar a vapor, encha o depósito de água com água e volte a esvaziar o depósito completamente. Agora já está pronta a ser usada novamente.
- A parte exterior da escova de engomar pode ser limpa com um pano húmido.
- Guarde a escova na vertical e na sua caixa após ter arrefecido completamente. Lembre-se de esvaziar o depósito de água antes de guardar o aparelho.



• Este dispositivo pode ser dobrado de forma a ocupar pouco espaço, exercendo uma pressão mínima da cabeça para baixo, até ficar completamente dobrado, tal como no outro lado.



PROTEÇÃO DO MEIO AMBIENTE - DIRETIVA 2012/19 / UE



Com a finalidade de preservar o nosso meio ambiente e proteger a saúde, os resíduos de equipamentos elétricos e eletrônicos devem ser eliminados de acordo com normas específicas com o envolvimento de fornecedores e utilizadores.

O símbolo no produto ou na embalagem indica que este produto não deve ser eliminado juntamente com resíduos domésticos correntes. O utilizador deve levar o produto a um ponto de recolha para a reciclagem de aparelhos elétricos e eletrônicos.

A eliminação deve estar em conformidade com o regulamento local em vigor. Consulte as autoridades regionais ou municipais sobre as opções para a eliminação de resíduos.

ESPECIFICAÇÕES TÉCNICAS

Modelo: 5430067

Tensão nominal: 220-240V ~ 50/60Hz

Potência: 1500W

Este aparelho está em conformidade com a Diretiva 2014/35/EU de Baixa tensão e com a Diretiva 2014/30/EU de Compatibilidade Eletromagnética.

CONDIÇÕES DE GARANTIA

Este produto está coberto pela garantia legal em conformidade com a legislação vigente. Durante o período legal, todos os defeitos materiais e de fabrico estão cobertos pela garantia.

Para fazer uso da garantia, deve ir com a respetiva fatura, ao mesmo estabelecimento onde obteve o artigo, e optar pela devolução do dinheiro ou troca do artigo defeituoso por outro novo.

Para um serviço de assistência pós-venda, pode entrar em contacto connosco para qualquer questão na secção de contacto da <https://adiberia.com/es/contact/questions>.

Não se aceitarão reclamações por acessórios partidos ou defeitos devidos a um uso ou cuidado inadequado, desgaste excessivo devido ao uso intensivo não-doméstico, uso incorreto devido à falta de cumprimento do manual de instruções ou desgaste normal. Se este aparelho for utilizado de forma incorreta, com finalidades profissionais ou semiprofissionais ou de um modo que não esteja de acordo com as instruções de uso, a garantia ficará anulada.

Não se aceitarão reclamações de garantia se o aparelho tiver sido modificado ou se se tiverem feito tentativas para repará-lo fora dos serviços de assistência técnica oficiais. Nesse caso, rejeita-se qualquer responsabilidade em caso de acidentes.

As peças submetidas a desgaste, assim como a limpeza e a manutenção ou a substituição de peças desgastadas não estão cobertas pela garantia, sendo a sua substituição assumida pelo comprador.

Este manual de instruções e as suas futuras atualizações podem ser descarregados na sua versão digital em www.adiberia.com.

DEPOIS DO PERÍODO JURÍDICO DE GARANTIA

As reparações após o período de garantia serão assumidas pelo proprietário.

VERTICAL STEAM BRUSH

DESCRIPTION

1. Head with steam holes
2. Grip handle
3. Steam burst button
4. Water tank
5. Indicator light
6. Power cord
7. Lint remover accessories
8. Measuring cup



SAFETY INSTRUCTIONS

- **Read these instructions carefully before using the appliance and always follow the safety and operating instructions.**

- **IMPORTANT:** This device can be used by children over 8 years and people with reduced physical, sensorial or mental capacities or with a lack of experience or knowledge if they are supervised or have received training on the safe use of the device and the risks involved.

- Children should not play with the

appliance and must be supervised.

- Keep the appliance out of the reach of children under the age of 8 years.
- No cleaning or maintenance must be carried out by children unless they are over 8 years of age and are supervised. Never leave the appliance and its cord unsupervised and within the reach of children under the age of 8 years or irresponsible people, particularly when it is plugged into the mains or when it is cooling down.
- Check that the mains voltage corresponds to the one indicated on the appliance.
- Never leave the appliance unsupervised when it is in use.
- You are recommended to check the appliance for damage from time to time. Never use the appliance if the cord or the appliance show signs of damage. If such is the case, repairs must be carried out by a qualified electrician (*). If the cord is damaged, it must be replaced by a qualified electrician (*) to avert any danger.

Competent qualified electrician: Any person who is qualified, authorised and competent to do this type of repairs with an aim to avoid danger of any kind.

- This appliance is for domestic, non-professional use. Only use the appliance in the way outlined in these instructions. Any other use is considered inappropriate and may lead to material damages or even personal injury.
- Neither the manufacturer nor the seller will assume liability for the damage caused by its inappropriate or incorrect use.
- Do not wind the cord around the appliance and do not bend it.
- Always unplug the appliance from the mains when it is not in use, particularly if the appliance is unsupervised or when assembling, disassembling and before cleaning.
- Never use the appliance outdoors.
- Never use accessories that are not recommended by the manufacturer. They could imply danger for the user and damage the appliance.
- Never pull on the cord to move the appliance. Make sure the cord cannot get stuck in any way in order to prevent the appliance from falling.

- Always unplug the appliance when it is not in use.
- Make sure you unplug the appliance before cleaning it.
- Never switch on the appliance with an external timer or by means of any type of independent remote system.
- Accessible surfaces may reach very high temperatures when the appliance is being used. Do not touch these surfaces. Always use the handle.
- Make sure the cord does not come into contact with the hot parts of the appliance.
- Make sure the base is not in contact with inflammable materials (e.g. plastic, fabrics) when it is in use.
- Do not use the iron if it has been dropped, if it shows any sign of deterioration or if it leaks.

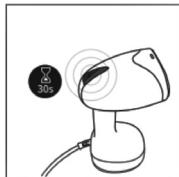
HOW TO USE

BEFORE USING THE BRUSH

Remove all the labels and any manufacturing residue from the head with a soft cloth. Always check the garment's label for ironing instructions before using the device. When you first use the appliance, some smoke may occur due to the removal of manufacturing waste. This will not affect the use of the appliance and will disappear quickly.

FILLING THE WATER TANK

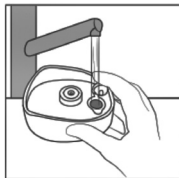
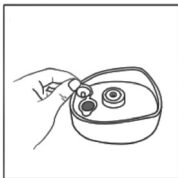
- This appliance has been designed to use tap water. If the water is very hard, mix 50% tap water and 50% bottled demineralized water.
- Unplug the brush from the mains to let it cool down and place it horizontally on a stable, level surface.



- To remove the water tank, hold the transparent part of the tank and pull the water tank downward with firm pressure.



- To fill the water tank, open the tank lid by gently pulling the tab upwards and pour water with the aid of the measuring cup. Never go above the MAX mark on the iron.



- Then close the lid and slide the tank into the iron until you hear a click. This indicates that the tank has been properly positioned.

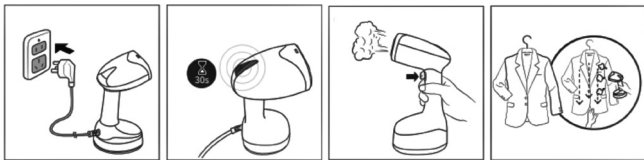


CONTINUOUS STEAM PUSH BUTTON

When the steam button is pressed the device is locked, and steam is generated continuously. You do not need to keep pressing the button for steam to be generated. If you want to unlock the button, just need to press again and the steam will no longer be generated continuously.

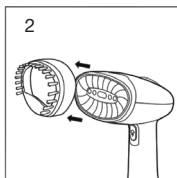
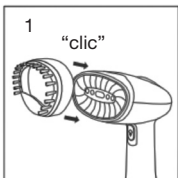
USING THE STEAM BRUSH

- Before you use the device, make sure that the steam button is not pressed and the water tank is full.
- Completely unwind the cord and plug the device into the mains. The indicator light will light up to show that the iron is plugged in.
- Hang the garment you want to iron securely, and never direct the steam towards people, as it could cause burns.
- Test the device on an old garment on its first use, in order to remove any manufacturing residue.
- Never iron a garment if you are wearing it. The garments should be hung before using the steam brush.
- The device is ready for use in 30 seconds. Turn the steam head towards the garment and then press the continuous steam button.
- Remember that, depending on the type of wrinkle and the type of garment, you will need to run the brush over the same area several times in order to completely remove the wrinkle.
- The brush has 10 minutes of use time with a full water tank. Once the tank is empty, the device stops generating steam.
- Always remember to unplug the device from the mains after use.
- Leave the device to cool before putting it away.



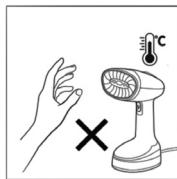
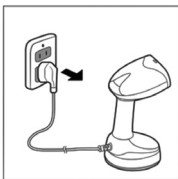
USING ATTACHMENTS

- Before attaching any accessory, make sure the device is cool, and cannot cause burns.
- To attach the lint brush, gently press towards the head until you hear a click (1). There is an upper and a lower tab that secure it to the appliance.
- To remove an accessory, just pull the tab under the accessory outwards (2).

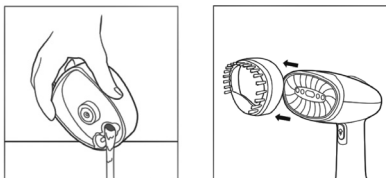


CARE AND CLEANING

- Before performing a cleaning operation, make sure that the appliance is unplugged from the power outlet and that it has cooled completely.



- Clean the brush regularly depending on the hardness of the water and the frequency of use.
- If the device starts to release small fragments of calcium, and there is increasingly less steam, the iron needs to be descaled. To do so, pour a mixture of 1/3 vinegar and 2/3 water into the water tank. Plug in the device and turn to continuous steam position and allow the tank to empty completely. Repeat the process as often as necessary. It is usually enough to do so twice or three times.
- Before using the steam brush, fill the water tank with water and then empty the tank completely. It is now ready to be used again.
- The brush can be cleaned on the outside with a damp cloth.
- Store the brush vertically and in its box when completely cooled down. Remember to empty the water tank before putting it away.



- This device can be folded in a way that takes up little space, for this it exerts minimal pressure from the head downwards, until it is completely folded, just like the image below.



ENVIRONMENTAL PROTECTION - / EU DIRECTIVE 2012/19



In order to preserve our environment and protect our health, any waste electrical and electronic equipment must be disposed of in accordance with specific rules with the implication of suppliers and users.

The symbol on the packaging indicates that this product must not be disposed of together with ordinary household waste. The user must take the product to a collection point for the recycling of electrical and electronic appliances.

Disposal must be in line with prevailing local regulations. Consult your regional or municipal authorities about the options for waste disposal.

TECHNICAL SPECIFICATIONS

Model: 5430067

Rated voltage: 220-240V ~ 50/60Hz

Power: 1500W

This appliance conforms to Directive 2014/35/EU on Low Voltage and with Directive 2014/30/EU on Electromagnetic Compatibility.

GUARANTEE TERMS

The legal guarantee conforming to prevailing legislation is applicable to this product. For the duration of the legal guarantee, all material and manufacturing defects are covered by the guarantee.

To avail of the guarantee, you will need to present the purchase receipt at the store where the item was bought. You can then choose either a refund or an exchange for a new item.

For after-sales service contact us with any query you may have at: <http://adibera.com/es/contact/questions>.

No claims will be accepted for broken accessories or defects due to inappropriate use or care, excessive wear due to intensive, non-domestic use, incorrect use due to failure to comply with the instruction manual, or normal wear. If this appliance is used incorrectly, for professional or semi-professional purposes or in a way that is not in line with the operating instructions, the guarantee will be null and void.

No guarantee claims will be accepted if the appliance has been modified or if any attempts have been made to repair it outside the official technical assistance services. In such an event, all liability in the event of accidents will be rejected.

The parts subjected to wear, as well as cleaning and maintenance or the replacement of worn parts are not covered by the guarantee and must be paid for by the buyer.

This instruction manual and any future updates can be digitally downloaded at www.adibera.com.

AFTER THE LEGAL PERIOD OF GUARANTEE

Repairs after the guarantee period will be on the owner's account.

DÉFROISSEUR VAPEUR VERTICAL

DESCRIPTION

1. Tête avec orifices de sortie de vapeur
2. Manche de prise en main
3. Bouton-poussoir vapeur
4. Réservoir d'eau
5. Témoin lumineux
6. Cordon d'alimentation
7. Accessoire anti-peluche
8. Gobelet doseur



CONSEILS DE SÉCURITÉ

• **Lisez attentivement ces instructions avant d'utiliser l'appareil et suivez toujours les instructions de sécurité et d'utilisation.**

• **IMPORTANT:** Cet appareil peut être utilisé par des enfants âgés de 8 ans ou plus, des personnes dont les capacités physiques, sensorielles ou intellectuelles sont réduites et des personnes manquant d'expérience ou de connaissances, à condition que ces enfants ou personnes soient sous surveillance ou qu'ils aient

reçu des instructions quant à l'utilisation sécurisée de l'appareil et qu'ils en comprennent les risques.

- Les enfants ne doivent pas jouer avec l'appareil et doivent être surveillés pour s'en assurer.
- Garder l'appareil hors de la portée des enfants de moins de 8 ans.
- Les enfants ne doivent pas réaliser le nettoyage et l'entretien de l'appareil sauf s'ils sont âgés de plus de 8 ans et surveillés. Ne laissez pas l'appareil et son cordon sans surveillance et à la portée d'enfants de moins de 8 ans ou de personnes irresponsables, en particulier quand il est branché sur secteur ou quand il refroidit.
- Vérifiez que la tension secteur correspond à celle indiquée sur l'appareil.
- Ne jamais laisser l'appareil en fonctionnement sans surveillance.
- Vérifiez l'appareil de temps à autre à la recherche de dommages. Ne jamais l'utiliser si le cordon ou l'appareil sont endommagés. Dans ce cas, les réparations doivent être effectuées par un électricien

qualifié (*). Si le cordon est endommagé, il doit être remplacé par un électricien qualifié (*) pour éviter tout type de danger.

- Cet appareil est à usage domestique non professionnel. N'utilisez l'appareil que de la façon indiquée dans ces instructions. Toute autre utilisation est considérée comme impropre et peut entraîner des dommages matériels, voire des blessures personnelles.

- Le fabricant et le vendeur déclinent toute responsabilité pour les dommages causés par l'utilisation impropre ou incorrecte.

- N'enroulez pas le cordon autour de l'appareil et ne le pliez pas.

- Débranchez l'appareil du secteur après chaque utilisation, en particulier si vous laissez l'appareil sans surveillance ou si vous l'assemblez ou le démontez ou avant de le nettoyer.

- N'utilisez jamais l'appareil à l'extérieur.

- N'utilisez pas des accessoires qui ne sont pas recommandés par le fabricant.

Électricien qualifié compétent: Toute personne qui est qualifiée, agréée et compétente pour réaliser ce type de réparations afin d'éviter tout danger.

Ils pourraient constituer un danger pour l'utilisateur et endommager l'appareil.

- Ne jamais déplacer l'appareil en tirant sur le cordon. Veiller à ce que le cordon ne puisse être accidentellement accroché afin d'éviter toute chute de l'appareil.

- Débranchez l'appareil quand il n'est pas en service.

- Assurez-vous de débrancher l'appareil avant de le nettoyer.

- Ne pas allumer l'appareil avec un minuteur externe ou un système de commande à distance indépendant.

- Il est possible que les surfaces accessibles atteignent des températures très élevées lorsque l'appareil est en service. Ne touchez jamais ces surfaces. Utilisez toujours la poignée.

- Assurez-vous que le cordon n'entre pas en contact avec les parties chaudes de l'appareil.

- Assurez-vous que la base n'est pas en contact avec des matériaux inflammables (par ex. plastique, textiles) lorsqu'il est en service.

- N'utilisez pas le fer à repasser s'il est tombé, s'il montre un signe quelconque de détérioration ou s'il goutte.

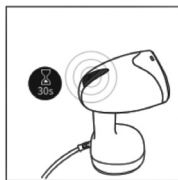
MODE D'EMPLOI

AVANT D'UTILISER LE DÉFROISSEUR

Enlevez toutes les étiquettes et nettoyez les résidus de fabrication de la tête avec un chiffon doux. Vérifiez toujours les étiquettes de repassage des vêtements avant d'utiliser l'appareil. Lorsque vous utilisez l'appareil pour la première fois, un peu de fumée peut se former en raison de l'élimination des déchets de fabrication. Cela n'affectera pas l'utilisation de l'appareil et disparaîtra rapidement.

REMPLEISSAGE DU RÉSERVOIR D'EAU

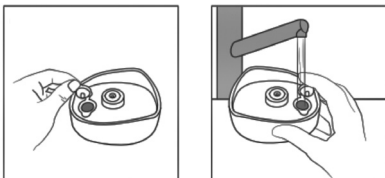
- Cet appareil a été conçu pour utiliser l'eau du robinet. Si l'eau est très dure, mélangez 50 % d'eau du robinet et 50 % d'eau déminéralisée en bouteille.
- Débranchez le défroisseur de la prise de courant pour qu'il refroidisse et posez-le à l'horizontale sur une surface plane et stable.



- Pour retirer le réservoir d'eau, saisissez la partie transparente du réservoir et tirez-le vers le bas en exerçant une pression ferme.



- Pour remplir le réservoir d'eau, ouvrez le couvercle de l'ouverture du réservoir en tirant légèrement la languette vers le haut et versez l'eau à l'aide du gobelet doseur. Ne dépassez pas le repère MAX indiqué sur le défroisseur.



- Ensuite, fermez le couvercle et remettez le réservoir en place jusqu'à entendre un clic. Ce son vous indiquera que le réservoir est bien à sa place.



BOUTON-POUSOIR VAPEUR EN CONTINU

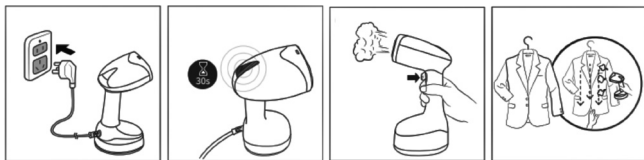
En pressant le bouton de vapeur vous verrouillez l'appareil qui diffuse alors de la vapeur en continu. Par conséquent, il n'est pas nécessaire de maintenir le bouton appuyé pour diffuser de la vapeur. Si vous souhaitez déverrouiller le bouton, appuyez simplement dessus à nouveau et l'appareil ne diffusera plus de vapeur en continu.

UTILISATION DU DÉFROISSEUR À VAPEUR

- Avant d'utiliser l'appareil pour la première fois, assurez-vous que le bouton de vapeur n'est pas appuyé et que le réservoir d'eau est plein.
- Déroulez entièrement le cordon et branchez l'appareil sur la prise secteur. Ensuite, le témoin lumineux s'allume, indiquant que l'appareil est branché au secteur.
- Étendez le linge que vous souhaitez défroisser en toute sécurité et ne dirigez jamais le jet de vapeur vers une personne, car la vapeur peut causer des brûlures.
- Testez l'appareil sur un vieux vêtement lors de sa première utilisation

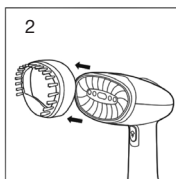
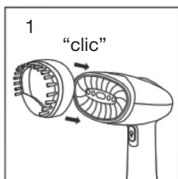
pour retirer les éventuelles particules de fabrication.

- Ne défroissez jamais un vêtement que vous portez, les vêtements doivent être suspendus pour utiliser la vapeur du défroisseur.
- En 30 secondes, l'appareil est prêt à fonctionner, vous pouvez diriger la tête de vapeur vers le vêtement puis appuyer sur le bouton vapeur en continu.
- Notez que selon le type de pli et de vêtement, vous devrez passer plusieurs fois le défroisseur au même endroit pour éliminer totalement le pli.
- Le défroisseur a une autonomie de 10 minutes avec le réservoir d'eau plein. Une fois le réservoir d'eau vide, l'appareil ne diffusera plus de vapeur.
- N'oubliez pas de toujours débrancher l'appareil de la prise secteur après utilisation.
- Laisser refroidir l'appareil avant de le ranger.



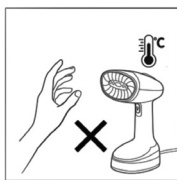
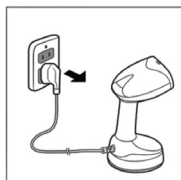
UTILISATION DES ACCESSOIRES

- Avant d'installer l'accessoire, vérifiez que l'appareil est froid et ne brûle plus.
- Pour mettre en place les brosse anti-peluche, appuyez-la légèrement sur la tête jusqu'à entendre un clic (1). Il y a une languette supérieure et une languette inférieure qui se fixent à l'appareil.
- Pour enlever l'accessoire, il suffit de tirer la languette en bas de l'accessoire vers l'extérieur (2).



ENTRETIEN ET NETTOYAGE

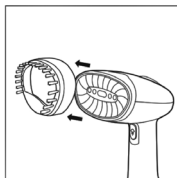
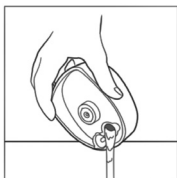
- Avant d'effectuer un nettoyage de l'appareil, assurez-vous que l'appareil est débranché de la prise électrique et qu'il a complètement refroidi.



- Nettoyez régulièrement le défroisseur en fonction de la dureté de l'eau et de la fréquence d'utilisation.
- Si l'appareil commence à dégager de petits fragments de calcium, et la vapeur commence à diminuer, le défroisseur doit être détartré. Pour cela, introduisez dans le réservoir d'eau un mélange de 1/3 de vinaigre et 2/3 d'eau. Allumez l'appareil en mode de vapeur continue et laissez le réservoir d'eau se vider entièrement. Renouvelez l'opération autant de fois que nécessaire, en général 2-3 fois suffisent.
- Avant d'utiliser le défroisseur à vapeur,

remplissez le réservoir d'eau avec de l'eau puis videz-le entièrement. À présent, il est prêt pour une nouvelle utilisation.

- Le défroisseur est nettoyable extérieurement à l'aide d'un chiffon humide.
- Rangez le défroisseur à la verticale et dans son carton une fois qu'il a complètement refroidi. Rappelez-vous de vider le réservoir d'eau avant de le ranger.



- Cet appareil peut être plié de manière à prendre peu d'espace, pour cela il exerce une pression minimale de la tête vers le bas, jusqu'à ce qu'il soit complètement replié, tout comme sur l'image ci-dessous



PROTECTION DE L'ENVIRONNEMENT - DIRECTIVE 2012/19 / UE



Afin de préserver notre environnement et notre santé, l'élimination en fin de vie des équipements électriques et électroniques doit se faire selon des règles bien précises et nécessite l'implication de chacun, qu'il soit fournisseur ou utilisateur.

Le symbole sur le produit ou sur l'emballage indique que ce produit ne peut pas être traité comme un déchet ménager, mais doit être livré à la décharge spécialisée compétente pour recycler les appareils électriques et électroniques.

L'élimination doit être conforme au règlement local en vigueur. Renseignez-vous auprès des autorités régionales ou municipales sur les modalités de recyclage des déchets.

CARACTÉRISTIQUES TECHNIQUES

Modèle: 5430067

Tension nominale : 220-240 V ~ 50/60 Hz

Puissance: 1500 W

Cet appareil est conforme à la Directive 2014/35/EU de basse tension et à la Directive 2014/30/EU relative à la compatibilité électromagnétique.

CONDITIONS DE GARANTIE

La garantie légale s'applique à ce produit conformément à la législation en vigueur. Durant la période légale, tous les défauts matériels et de fabrication sont couverts par la garantie.

Pour faire valoir la garantie, vous devez retourner avec votre ticket de caisse dans le magasin où vous avez acheté l'article et demander le remboursement ou l'échange de l'article défectueux par un neuf.

Si vous souhaitez poser une question au service après-vente, veuillez nous contacter via la rubrique « Contact » à l'adresse: <https://adiberia.com/es/contact/questions>

Les réclamations pour accessoires cassés ou défauts dus à une mauvaise utilisation ou entretien, pour usure excessive due à une utilisation intensive non domestique, pour utilisation incorrecte due au non-respect du manuel d'utilisation ou pour usure normale ne seront pas acceptées. Si cet appareil est utilisé de manière incorrecte, à des fins professionnelles ou semi-professionnelles, ou de façon non conforme aux instructions d'utilisation, la garantie sera annulée.

Les réclamations de garantie ne seront pas acceptées si l'appareil a été modifié ou si des tentatives de réparation ont été entreprises en dehors des services d'assistance technique agréés. Dans ce cas, nous déclinons toute responsabilité si un accident devait survenir.

La garantie ne couvre pas les pièces soumises à usure, le nettoyage et l'entretien ou le remplacement des pièces usées, qui restent à la charge de l'acheteur.

Cette notice et ses mises à jour futures sont téléchargeables au format numérique sur www.adiberia.com

APRÈS LA DURÉE LÉGALE DE GARANTIE

Les réparations après la période de garantie seront à la charge du propriétaire.

DCOØK